



DEMANDE D'EXAMEN AU CAS PAR CAS PREALABLE A LA REALISATION EVENTUELLE D'UNE EVALUATION ENVIRONNEMENTALE

CARRIERE D'ARNAS « PRE DE JOUX »

*Commune d'ARNAS –
Département du Rhône (69)*

S.A.S. GRANULATS VICAT

JUILLET 2019

Siège Social : 4, Rue Aristide Bergès – Les Trois Vallons - 38080 L'ISLE D'ABEAU
Tél. : 04 74 27 59 00 - Fax : 04 74 27 59 92
S.A.S. au capital de 5 847 728 € - 768 200 255 RCS Vienne
SIRET 768 200255 00091 - CODE A.P.E. 0812 Z - TVA FR 87 768 200 255



Affaire n° GV/ARN/EXTCPC/2019/A suivie par :

Personne à contacter / Affaire suivie par :

S.A.S. SATMA

M. DELAROCHE JérémY

Géologue - Chargé d'études

SATMA – Bureau d'études

TSA 19629

38306 BOURGOIN Cedex

Tél. : 04 74 18 43 25

Fax : 04 74 27 59 95

Mail : jeremy.delaroche@vicat.fr

www.vicat.fr



GRANULATS VICAT

MONSIEUR LE PREFET
PREFECTURE DU RHÔNE
Rue de Bonnel
69419 LYON Cedex 03

L'Isle d'Abeau, le 19 Juillet 2019

Objet : Demande d'examen au cas-par-cas préalable à la réalisation éventuelle
d'une évaluation environnementale
Commune d'ARNAS (69)
Lieux-dits « Joux » et « Ave Maria »

Références : Code de l'Environnement
Livres I – Titre II – Article R.122-3

Monsieur le Préfet,

Je, soussigné Alain BOISSELON, agissant en qualité de Directeur Général de la S.A.S.
GRANULATS VICAT, dont le siège social est situé 4, Rue Aristide Bergès – Les Trois
Vallons - 38080 L'ISLE D'ABEAU,

Ai l'honneur de solliciter une demande d'examen au cas-par-cas, préalable à la
réalisation éventuelle d'une évaluation environnementale, concernant l'extension
d'une carrière alluvionnaire sur le territoire de la commune d'ARNAS, dans le
département du Rhône, aux lieux-dits « Joux » et « Ave Maria ».

Cette autorisation est sollicitée jusqu'au 31 Décembre 2030, date de la fin de
l'autorisation préfectorale actuelle pour l'exploitation de la carrière (Arrêté
Préfectoral du 02 Août 2007).

Vous trouverez ci-joint la demande complète, en un exemplaire papier et un
exemplaire numérique, conformément au Code de l'Environnement – Livre I – Titre
II – Article R.122-3.

Adresse de correspondance
obligatoire pour tout courrier :

Bureau d'Etudes SATMA
(Ref. GRANULATS VICAT)
TSA 19629
38306 BOURGOIN CEDEX

GRANULATS VICAT

ADRESSE ADMINISTRATIVE
SIÈGE SOCIAL

4 RUE ARISTIDE BERGÈS
LES TROIS VALLONS - BP 33
F-38081 L'ISLE D'ABEAU CEDEX
TÉL. +33 (0)4 74 27 59 00
FAX +33 (0)4 74 27 59 92
WWW.GRANULATS-VICAT.FR

S.A.S. AU CAPITAL DE 5 001 488 EUROS
RCS 900 255 005 GENÈVE
SIRET 768 200 255 00001
N°AF 08122
N°ID IVA 87 768 200 255

Le Directeur Général,

Alain BOISSELON



SOMMAIRE

PAGES

SOMMAIRE	5
TABLEAU DES ILLUSTRATIONS.....	7
I- OBJET DE LA DEMANDE	11
II- ETAT DES AUTORISATIONS ANTERIEURES.....	15
III- PRESENTATION DU PROJET	19
III.1- Demande d'extension de la carrière actuelle	19
III.1.a- Principe de la méthode d'exploitation	19
III.1.b- Phasage d'exploitation	21
III.1.c- Rubriques concernées.....	21
III.2- Modification de la remise en état de la carrière.....	23
III.2.a- Remise en état prévue actuellement	23
III.2.b- Modification de la remise en état.....	27
IV- CONCLUSION	31
V- ANNEXES	35

TABLEAU DES ILLUSTRATIONS

PAGES

<i>Figure 1 – Plan de principe sur le phasage d'exploitation</i>	<i>20</i>
<i>Figure 2 – Plan de remise en état de la carrière (A.P. du 16 Mai 2017)</i>	<i>24</i>
<i>Figure 3 – Projet de remise en état du site (projet extension)</i>	<i>26</i>

CHAPITRE I

OBJET DE LA DEMANDE



I- OBJET DE LA DEMANDE

Dans le but d'étendre la carrière de la Société GRANULATS VICAT située sur la commune d'**ARNAS**, actuellement autorisée par l'Arrêté Préfectoral du 02 Août 2007 et par l'Arrêté Préfectoral complémentaire du 16 Mai 2017 jusqu'au 31 Décembre 2030, la Société GRANULATS VICAT sollicite une demande d'extension de son site d'extraction alluvionnaire aux lieux-dits « *Joux* » et « *Ave Maria* » sur une superficie de **24 ha 55 a 80 ca**.

L'objectif de la demande d'extension vise à augmenter les réserves en matériaux exploitables afin de pouvoir maintenir l'exploitation de la carrière jusqu'à la date fixée par l'Arrêté Préfectoral du 02 Août 2007, à savoir **jusqu'au 31 Décembre 2030**. L'extension de la carrière **ne modifiera pas la date de fin de l'autorisation actuelle**.

CHAPITRE II

ETAT DES AUTORISATIONS ANTERIEURES





II- ETAT DES AUTORISATIONS ANTERIEURES

Le 23 Août 1985, l'Arrêté Préfectoral n° 1312-85 autorise la S.A.R.L. PORT REVIN BETON à exploiter une carrière à ciel ouvert et en eau sur la commune d'Arnas, au lieu-dit « *Pré de Joux* », pour une durée de 10 ans.

Le 2 Septembre 1987, la S.A. ROLLAND CROZET est autorisée à se substituer à la S.A.R.L. PORT REVIN BETON pour l'exploitation de la carrière.

Le 8 Septembre 1993, par voie de fusion-absorption, la SOCIETE GRANULATS RHÔNE-ALPES se substitue à la S.A. ROLLAND CROZET pour l'exploitation de la carrière d'**ARNAS**.

Le 26 Mai 1995, la Société GRANULATS RHÔNE-ALPES est autorisée à étendre la carrière d'**ARNAS** et à poursuivre l'exploitation pour une durée de 20 ans.

L'Arrêté Préfectoral du 3 Février 1998 impose des prescriptions complémentaires à la Société GRANULATS RHÔNE-ALPES pour l'exploitation de la carrière.

L'Arrêté Préfectoral du 2 Août 2007 autorise la Société GRANULATS RHÔNE-ALPES à poursuivre et à étendre la carrière d'**ARNAS**, au lieu-dit « *Pré de Joux* », pour une superficie totale de 1 396 237 m² et jusqu'au 31 Décembre 2030, remise en état incluse.

Le 1er Janvier 2010, la Société GRANULATS RHÔNE-ALPES devient la Société GRANULATS VICAT.

L'Arrêté Préfectoral du 16 Mai 2017 modifie et actualise l'Arrêté Préfectoral du 2 Août 2007. Le phasage et les conditions d'exploitation sont redéfinies. La durée de l'autorisation n'est pas modifiée, et est maintenue jusqu'au 31 Décembre 2030.

CHAPITRE III

PRESENTATION DU PROJET





III- PRESENTATION DU PROJET

III.1- Demande d'extension de la carrière actuelle

Le projet d'extension de l'autorisation d'exploiter la carrière d'**ARNAS** consiste à étendre l'emprise autorisée de 24 ha 55 a 80 ca sans modifier la durée de l'autorisation (fixée au 31 Décembre 2030 par l'Arrêté Préfectoral du 02 Août 2007).

Le rythme de production sollicité est modifié :

- 750 000 tonnes par an pour la production moyenne (au lieu de 610 000 tonnes par an),
- 1 000 000 tonnes par an pour la production maximale (inchangé).

La méthode d'exploitation est inchangée, et respecte l'arrêté préfectoral actuellement en vigueur :

- extraction réalisée en fouille noyée,
- cote limite d'exploitation en profondeur fixée à 153,00 m NGF.

Des mesures d'évitement, de réduction, d'accompagnement et de compensation seront mises en place afin de limiter l'impact du projet sur l'environnement. Un intérêt tout particulier sera porté :

- aux milieux naturels,
- aux eaux souterraines et superficielles,
- aux nuisances induites par l'activité de la carrière (bruits, poussières, etc.),
- à la stabilité des berges.

III.1.a- Principe de la méthode d'exploitation

L'extraction des matériaux se fera exclusivement sous eau, à l'aide de dragues flottantes (aspiratrice ou à grappin) qui récupèrent les matériaux alluvionnaires depuis le fond du plan d'eau.

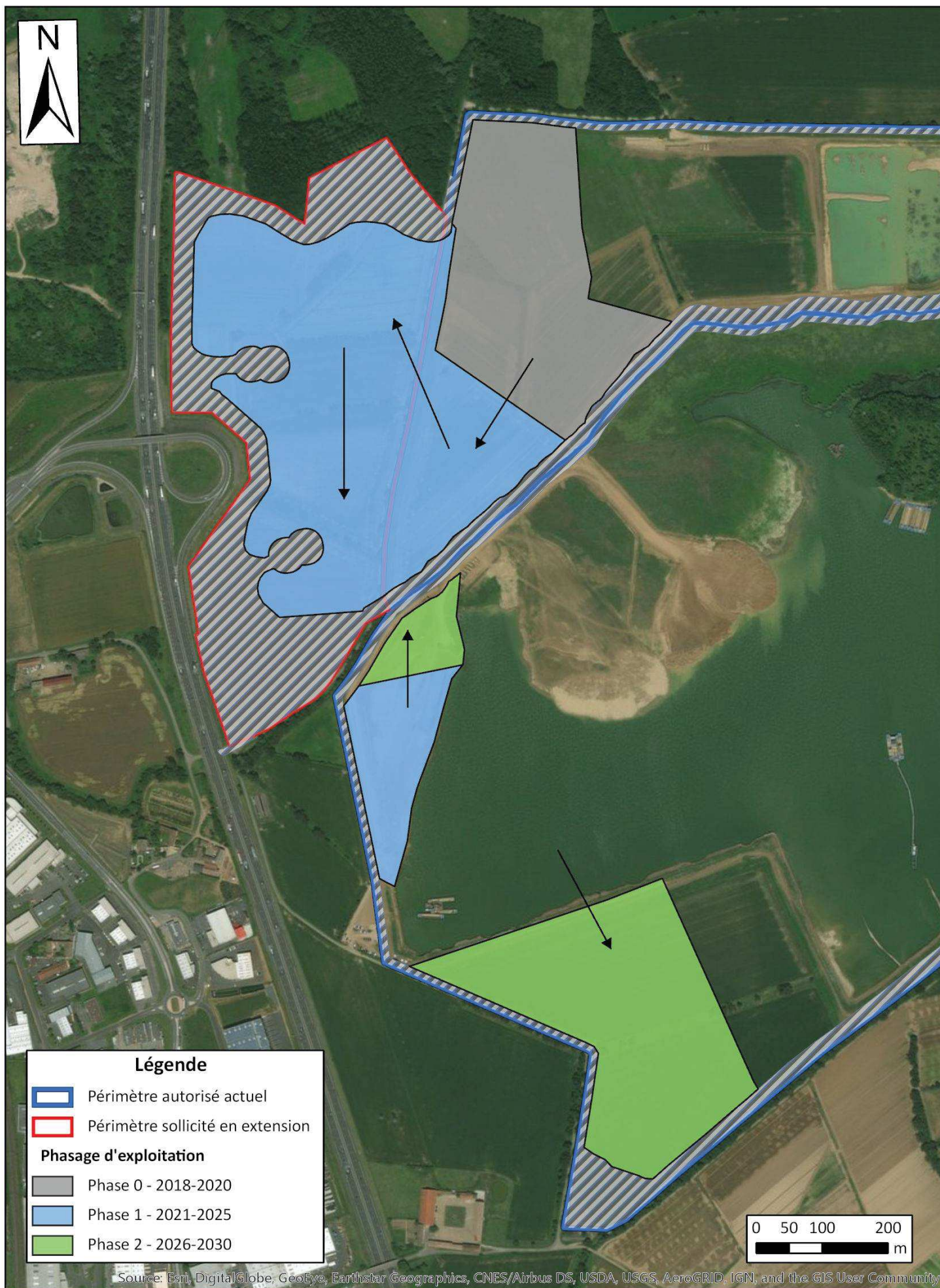
Une fois extraits, les matériaux subiront un prétraitement soit directement sur la drague flottante (pour les dragues à grappin), soit sur une barge flottante dédiée (pour la drague aspiratrice), afin de séparer dans un premier temps les sables des graviers plus grossiers.

Chacune de ces fractions granulométriques est ensuite chargée séparément sur des barges flottantes et acheminée par pousseurs par la Saône vers les installations de traitement situées sur les ports de BELLEVILLE-SUR-SAÔNE, JASSANS-RIOTTIER et ST-GERMAIN-AU-MONT-D'OR. Il n'y a pas de transport des matériaux par voie routière depuis la carrière.

Figure 1 – Plan de principe sur le phasage d'exploitation



Carte : IGN



III.1.b- Phasage d'exploitation

Compte-tenu de la quantité de matériaux disponibles dans l'emprise de la zone concernée par l'extension, des réserves exploitables restantes dans l'emprise de la carrière actuellement autorisée, de la production moyenne prévue et du temps nécessaire pour terminer la remise en état du site, la Société GRANULATS VICAT sollicite une demande d'autorisation d'extension de la carrière **jusqu'au 31 Décembre 2030**, soit la même échéance que l'autorisation actuelle (A.P. du 2 Août 2007).

La progression de l'exploitation s'effectuera en deux périodes quinquennales, par tranches successives permettant une production moyenne annuelle de **750 000 tonnes de granulats**. Cette production pourra aller jusqu'à **1 000 000 tonnes par an au maximum** selon les besoins.

Le phasage de l'exploitation sera réalisé en deux phases quinquennales successives. Il débutera à la suite de l'exploitation des terrains situés dans l'autorisation actuelle, au niveau du plan d'eau Nord, puis il se poursuivra au niveau des terrains concernés par la demande d'extension, du Nord vers le Sud. Le phasage d'exploitation se terminera par les terrains non exploités situés vers le plan d'eau Sud.

III.1.c- Rubriques concernées

Le tableau ci-dessous liste la rubrique concernée par le présent projet d'extension de la carrière d'**ARNAS**.

RUBRIQUE	NATURE DE L'ACTIVITE	CRITERES DE L'INSTALLATION PROJETEE	SOUMISE A
2510-1	Exploitation de carrière	Superficie : 245 580 m² Production : 750 000 t/an moyen 1 000 000 t/an max	Autorisation

Pour rappel, l'Arrêté Préfectoral du 02 Août 2007 autorise déjà la Société GRANULATS VICAT à exploiter 3 installations de criblage sur dragues flottantes d'une puissance globale de 1 500 kW (**rubrique 2515.1**).

III.2- Modification de la remise en état de la carrière

Hormis l'augmentation de la production moyenne annuelle, la principale modification apportée à l'exploitation actuelle concerne la remise en état de la carrière. La méthode d'exploitation ne change pas, ni la durée de l'autorisation.

III.2.a- Remise en état prévue actuellement

L'Article 3 de l'Arrêté Préfectoral du 16 Mai 2017 définit les conditions de remise en état de la carrière. Celle-ci prévoit les points suivants.

➤ Pour les plans d'eau :

- la création de deux presqu'îles sur le plan d'eau de « Joux »,
- les berges des plans d'eau sont profilées et ont des formes volontairement complexes afin de réduire les effets de houles,
- la réalisation de berges remblayées avec les matériaux de découverte hors terres végétales (des zones de hauts fonds, roselières, et des doubles berges sont créées lors de la réalisation des berges remblayées),
- la reconstitution de bosquets sur les presqu'îles et les berges remblayées avec des essences identiques à celles présentes sur les ripisylves de la Saône ou des ruisseaux du Marverand et du Nizerand,
- la création au niveau du plan d'eau de « Joux » d'une prairie parsemée de bosquets, de haies, et de mares permettant la nidification des oiseaux, l'habitat des pollinisateurs et une continuité biologique.

➤ Pour le remblaiement des plans d'eau par les stériles de découverte :

- les berges Sud et Ouest du plan d'eau Nord ne sont pas remblayées afin de garantir le bon écoulement de la nappe,
- la berge Sud-Ouest du plan d'eau de « Joux » est remblayée pour réduire le rabattement de la nappe au niveau de la « ferme de Joux »,
- des remblais sont disposés afin de renforcer les digues qui bordent le Marverand et le Nizerand,
- le réaménagement avec un linéaire de berge (colmatage à 100%) dans la partie nord du projet en bordure du site NATURA 2000,
- la berge Ouest du plan d'eau de « Joux » n'est pas remblayée.

Figure 2 – Plan de remise en état de la carrière
(A.P. du 16 Mai 2017)



Source: Esri, DigitalGlobe, GeoEye, Earthstar Geographics, CNES/Airbus DS, USDA, USGS, AeroX, Getmapping, Aergrid, IGN, IGP, Swisstopo, and the GIS User Community

- Plage de galets
- Mares
- Hauts fonds
- Prairie
- Plan d'eau

- Boisements
- Réseau de haies
- Chemin piéton

0 50 100 200
Mètres



➤ **Habitats**

Le réaménagement de la carrière permettra de créer à termes plusieurs habitats distincts, ayant chacun des fonctionnalités différentes. Ces habitats sont répartis comme suit :

Type d'habitat	Zone Nord	Zone Sud	Surface totale
Plan d'eau	30 ha	50 ha	80 ha
Prairie	2 ha	22 ha	24 ha
Hauts fonds	1 ha	5 ha	6 ha
Boisements	2ha	5 ha	7 ha
Mares		3 à 4 mares	3 à 4 mares
Zones non exploitées en bordure d'exploitation (haies, digues...)			22 ha

➤ **Aménagements**

Les digues recrées lors de l'exploitation seront maintenues en l'état.

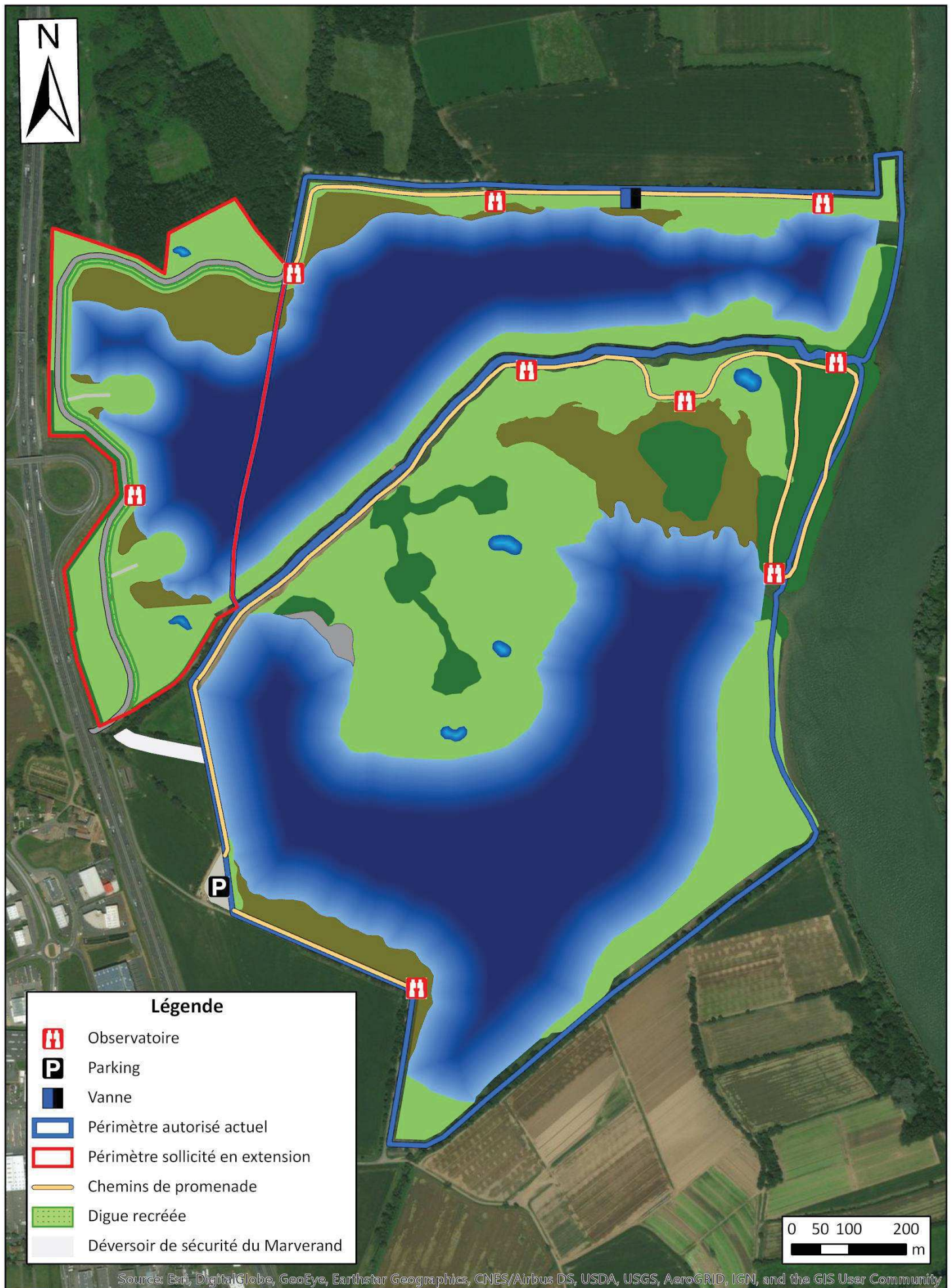
Des sentiers de promenade à vocation écologique sont aménagés sur le site, en contournant les espaces sensibles pour ne pas perturber la faune locale.

Une falaise de sable est reconstituée sur le plan d'eau Sud pour les hirondelles de rivages et le guêpier d'Europe sur une dizaine de mètres de longueur.

➤ **Suivis écologiques du site**

Un suivi scientifique de l'impact de la carrière sur la partie sud de la zone NATURA 2000 est mis en place par la Société GRANULATS VICAT. Il se déroule également au niveau du Marais de Boitray. Ce suivi scientifique porte une appréciation sur l'incidence éventuelle de la variation du niveau de la nappe sur la richesse du milieu, et définit, le cas échéant, les mesures conservatoires à observer compte tenu des résultats du suivi.

Figure 3 – Projet de remise en état du site (projet extension)



III.2.b- Modification de la remise en état

La remise en état des terrains concernés par l'autorisation actuelle ne sera pas modifiée, exceptée sur la berge Nord-Ouest qui disparaîtra pour permettre l'agrandissement du plan d'eau Nord.

Les terrains concernés par la demande d'extension accueilleront :

- des prairies de fauche (surfaces évitées et non exploitées au Nord et reconstituées au Sud),
- des presqu'îles sur lesquelles se trouveront les pylônes des lignes électriques,
- la voie communale, qui sera recréée au tout début de l'exploitation des terrains,
- la digue contre les crues décennales, qui sera également recréée le long de la voie communale,
- des haies paysagères,
- des mares.

La remise en état de la carrière, à vocation écologique, s'intégrera parfaitement dans son environnement local.

CHAPITRE IV

CONCLUSION





IV- CONCLUSION

La présente demande d'examen au cas-par-cas porte sur une extension de l'autorisation en cours pour une superficie de 24,55 ha, sans modifier la date de fin de l'autorisation actuelle (31 Décembre 2030).

La situation géographique de la carrière, son accès à la Saône pour l'évacuation des matériaux, les besoins en matériaux locaux et régionaux, la qualité du gisement et la conformité du projet vis-à-vis du Schéma Départemental des Carrières du Rhône ont conduit la Société GRANULATS VICAT à maintenir son activité sur le site d'**ARNAS**, tout en proposant un réaménagement fonctionnel et de qualité.

L'extension de la carrière d'ARNAS permettra à la Société GRANULATS VICAT de :

- pérenniser son activité dans la commercialisation de granulats jusqu'au 31 Décembre 2030,
- répondre dans ce laps de temps aux besoins en granulats de ses clients :
 - o centrales à béton du Groupe VICAT situées à moins de 40 km de la carrière,
 - o chantiers locaux et régionaux du B.T.P.,
- pérenniser ses emplois directs et indirects dans le secteur jusqu'au 31 Décembre 2030.

L'évacuation des matériaux par la Saône, à l'aide de barges et de pousseurs, vers les installations portuaires voisines du Groupe VICAT permet de limiter considérablement les nuisances générées par les camions (bruit, trafic routier, poussières, etc.), dans le cas où les matériaux seraient évacués par la route.

